



*Tibetaans papier zanger - projectie op een leeg papier  
"voicing the moment"*

# GREFFAGE

Enten, een vorm van adaptatie aan een nieuwe omgeving  
Een invitatie tot een Conversazione

*Scenario's voor een toekomst Vlaanderen - Wallonië - Bruxelles*

Scenario's zijn , in onze Epoche, alleen dan 'werkzaam' indien ze 'ambigue' zijn : ze passen zowel in een 'territoriale autarkie' en gelijktijdig doordrongen zijn van een (economisch) 'mondiaal' besef.

'Catastrofen' overschrijden moeiteloos grenzen of hebben een uitwerking in het mondiale politiek-economische systeem. 'Voorbereid zijn in alles' is daarom een devies voor de kleinere schaal, de culturele gemeenschappen binnen nationale projecties en wensbeelden zoals die van 'Europa'.

De Episode met de 19e eeuwse Natie-staat kan alleen maar relevantie behouden indien ze rekening houdt met (grensoverschrijdende constructen als regio's/territoria met een 'creatieve kern' (Rossi) en de onmiddellijke afhankelijkheid van vele 'buitenlanden'.

De actuele Covid19 pandemie toont evident aan dat de divergerende nationale modellen nauwelijks effectief zijn in tijden van catastrofes. De huidige catastrofe kan beschouwd worden als een alarm in 'het drama van de geogeschiedenis' , het tijdvak van het 'Antropoceen' : als nooit tevoren is de mens betrokken in het 'Fatum' van haar wereld.

## GREFFAGE - ENTEN

*'Het hout van de ene boomsoort kan door enting rustig in d'andere overgaan;  
de perenstam draagt appels, de pruimen purperen aan de stenige kornoelje.  
Aan het werk dus, kwekers - leert voor ieder soort de eigen teeltwijz;  
veredelt door cultuur de wilde vruchten. Laat de grond nooit ongebruikt'.  
(Vergilius 'Georgica' - de bomen).*

Scenario's zijn geen projecties in een tabula rasa, maar zorgvuldige strategieën in een gekende 'palimpsest' ; ze zijn alleen dan werkzaam wanneer ze 'waarlijke territoria' affirmeren en deze structuren levensvatbaar maken - ze onderhouden.

Alleen min of meer 'natuurlijke' constellaties ('Netzstadt' Oswald/Baccini, 2003) van landschappen en 'Siedlungen' of 'Aggregaten', kunnen een autonome, autarke (los van onvoorspelbare, mondiale economische fluctuaties) en redelijk continue conditie bewerken, bepalend voor het voortbestaan, het 'Overleven'.  
(cyclisch, anders dan lineair Vooruitgangsgeloof)

De metafoor bewerkt een archaisch principe van het initiëren van een of meerdere nieuwe , geleidelijke Tendensen van Wasdom - Toekomst :  
het '**ENTEN**' van bestaande boomstronken en wortelsystemen (Dendrochronologisch).

## NÉCESSITÉ - NOODZAKELIJKHEID

Om in de uitdagingen van de toekomst te kunnen 'bestaan' dienen we noch te vervallen in Utopische vergezichten, noch in nostalgische beelden uit het verleden.

Van belang is het 'realistisch' te zijn en te aanvaarden dat we 'tot hier gekomen zijn', we moeten het doen met hetgeen 'voorhanden' is ; we in de komende decennia waarschijnlijk economisch over beperkte middelen zullen beschikken; in die zin willen we een belangwekkende metafoor gebruiken voor het bewerken van langzame, edoch uiteindelijk ingrijpende veranderingen in de leefruimte van mensen ; 'ruimtelijke adaptatie' (een begrip afkomstig uit het denken van 'waterschappen').



'Pythagoras Cup'

Hebzucht, het verlangen om meer dan één noodzakelijkheid te bezitten.  
Noodzakelijkheid tegengestelde van hebzucht.....

<https://www.youtube.com/watch?v=ISfTT3B4y6E>

## WATERINGUES

'Water' was en blijft - we waren het even vergeten - de 'conditio sine qua non' voor het ontstaan en voortbestaan van iedere cultuur. Onlosmakelijk zijn 'Hydrosystemen' verbonden met de opkomst (en neergang) van 'Hydroculturen' ; de grote culturen uit de oudheid, de 'Metropolen' daarna, maar ook de vestiging van kloosterorden en kleine gemeenschappen langs waterlopen en nabij 'Sources'.

'Wateringues' zijn entiteiten - bekende fenomenen in Francophone gebieden - 'Waterschappen' in het Vlaams / Nederlandse contreien.

Daarom: territoria gebaseerd op autarkie, noodzakelijkheid, 'het voorhanden zijn', waarbij het water bij uitstek de primaire bron van leven en zorg behoort te zijn : 'Wateringues'.

Dit zal onmiskenbaar consequenties hebben voor de bestuurssystemen en dus voor de democratische participatie van de 'inwonenden'.

'Subsidiariteit' - een Europees constituerend beginsel - 'beslissingen moeten genomen worden op het meest geschikte niveau' - kunnen hier 'in extenso' gepraktiseerd worden.

'Circolo de Conversazione': een riante mogelijkheid om een nieuwe typologie van architectuur te denken - geen Raadhuisen, raadzaal waarin de publieke tribune 'tot zwijgen veroordeeld' is, maar Ruimten waarin men 'van gedachten kan wisselen', tot 'wijsheid kan geraken', en het oneens zijn omtrent tal van levensvragen. Een hernieuwde vorm voor de 'demos' waar men 'vrijmoedig' kan spreken en de partij-politiek distantie betracht. Architectuur en Ruimtelijke ordening kan op deze wijze een vernieuwende 'Actant' (Latour) worden in deze 'hernieuwde' netwerken.



Snozzi - 'Monte Carasso'

## RURAAAL

Voor de nabije toekomst is een fundamenteel 'omdenken' van 'Begrippen' noodzakelijk; we dienen afstand te nemen van een dominant 'Urbanistische' besef dat nog steeds het politieke / bureaucratische systeem doordrenkt. Het verhindert een 'integraal' denken; het is dualistisch - stad en platteland. En dit veroorzaakt niet alleen fundamentele fricties in beide systemen (Koolhaas), maar offreert geen fundamenteel ander construct. 'Umbau' - 'Modification' ('Netzstadt' - Oswald/Baccini) zou bruikbaar kunnen zijn in deze.

In het urbanistisch denken hebben we de oorspronkelijke geologische, geomorfologische en dus ook het grondlegend besef van de hydrosystemen losgelaten.

Derhalve deze urgentie; in plaats van Urbane, de stad (bebouwing) die zich indifferent naar buiten uitbreidt, naar een 'Ruraal' construct waarbij het landschap de stad vanaf haar periferieën en middels de 'parken' naar haar kernen doordringt, de stad is 'inclusief'.

Het 'Ruraal' denken is fundamenteel verbonden met een volkomen ander begrip dan het (urbanistische) 'Tijd'; hier gaat het om 'Duur'. Om de onophoudelijke wisselingen van seizoenen en tijdperken, niet alleen de historische maar ook de geologische. Ooit aangeduid als 'Longue Durée' (Bergson). Men zou in deze ook kunnen voorstellen: 'Paysages de Permanence'.

In ieder geval zullen er 'langdurige strategieën' noodzakelijk zijn om ander scenario's in de ruimtelijke verdeling en de ontwikkeling van hernieuwde typologieën mogelijk te maken, toe te staan - ruimtelijk en politiek.

(example : 'Monte Carasso' - Snozzi)

## CONCESSIE

In deze Rurale optiek past niet alleen hoe wij omgaan met de zichtbare, toegankelijke wereld, maar ook hoe wij in de toekomst de resources die (nog) voorhanden zijn gaan gebruiken en hier zorg voor zullen dragen. Met name in 20e eeuw, en het einde is nog niet in zicht, is op ongekende schaal gebruik gemaakt van dit potentieel; een ongekende toename van populatie voortstuwend.

‘Concessie’ betekent het, gedurende een overeengekomen episode, op een zekere schaal en met de plicht tot herstel en het retourneren van delen van de opbrengst, ‘Verlenen’ van het recht tot het gebruik van ‘resources’.

Juist in dit ‘Verlenen’ van het recht ligt besloten het onvervreemdbaar eigenaarschap van de gemeenschap en haar recht toe te zien op een juiste uitoefening van de Concessie.



borigines: Informelle Versammlung in der Thermosphäre

Eindeloos vergaderen tot het komen van een gezamenlijk besluit

Sloterdijk - ‘Globen’

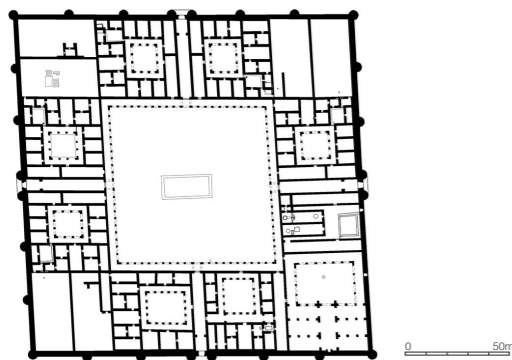
## FAMIGLIA

Het Italiaanse ‘Famiglia’ (want wellicht nergens zo sterk ontwikkelt) - in plaats van het nadrukkelijk geïndividualiseerde ‘Gezin’- als toekomstig ‘modular’ voor het (flexibel) proportioneren van architectuur en het inrichten van de Openbare ruimte. Collectievere vormen van ruimten en opties tot ‘ontmoetingen’ in de openbare ruimte; mogelijkheden voor een ‘directe democratie’, een delegering van bevoegdheden die gemeenschappen in staat stellen te ‘Overleven’ - passend in het Europees adagium van ‘Subsidiariteit’; waarbij gemeenschappen ‘coöperatief’ kunnen voorzien in datgene dat ‘noodzakelijk’ is, voorhanden in hun directe nabijheid en toegankelijk voor een ieder. Architectuur - Stedenbouw kunnen hierin modellen aanreiken die bruikbaar en realistisch zijn.

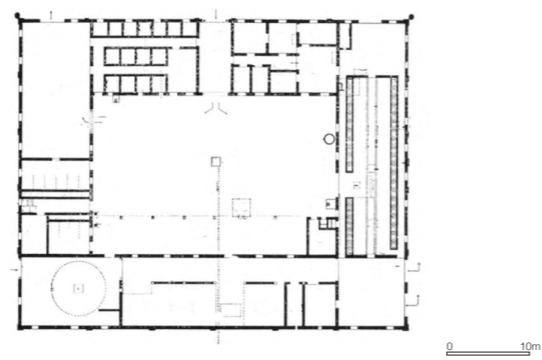
Een hernieuwde binding, de onmiddellijke nabijheid van Wonen/Werken is in dit construct is vitaal.



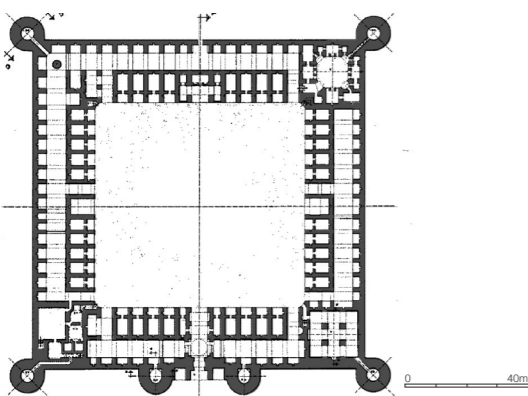
Aldo Rossi - ‘Wetenschappelijke Autobiografie’



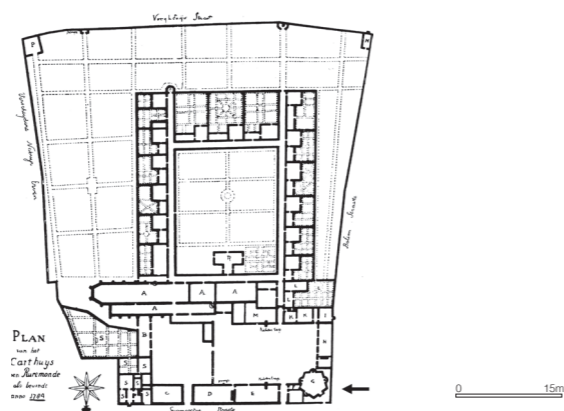
Kasteel Omajjaden (729 Qasr al-Hayr, al-Sharqi)



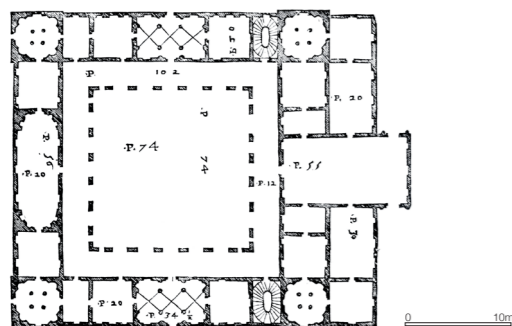
Boerderij (1899 Carréboerderij - vierkantshoeve Zegershof, Thorn)



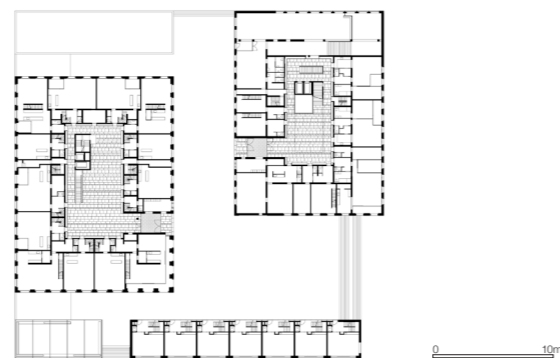
Caravanserai (12de eeuw, Dayr-I Gachin, Iran)



Klooster (1368 Kartuizerklooster O.L.V van Bethlehem/ in de Stege, Roermond)



Palazzo (1490 Palazzo Thiene, Vicenza)



'Piazza Céramique' (2006, Maastricht)

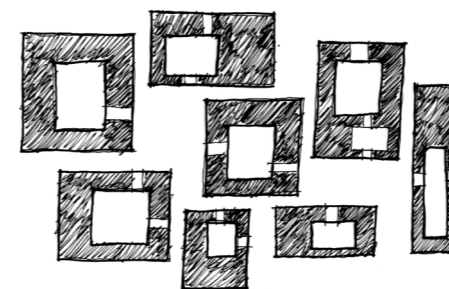
## ATRIUM - ATRIA

De meervoudsvorm van Atrium - Atria - is een directe verwijzing naar 'Kamers' in het menselijke Hart - in haar architectonische verschijning vormt zij het hart van menige architectuur; in de zin van de 'gemeenplaats' van de mensen die 'hartstochtelijk' tot elkaar toebehoren en rondom dit fenomeen een meer specifieke plaats innemen.

Onafgebroken in de Architectuurgeschiedenis is het 'Atrium' het Zinnebeeld geweest van 'onderlinge verbondenheid' - de familie, het collectief; het 'Atrium' symboliseert ook het einde van de cesuur van 'Ambacht (Werk) / Wonen'.

Als beeldend, bindend element is het 'archetypisch' en relevanter dan ooit; het Atrium in haar archetypische vorm maakt het collectieve en de verbondenheid tussen Werk (Ambacht) / Wonen 'tastbaar'.

Tijdloze typologieën  
Integratie ambacht - wonen



Scenario



Piazza Céramique, Maastricht; atrium - alledaags  
Jo Janssen Architecten / Prof. Ir. Wim van den Bergh architect



Piazza Céramique, Maastricht; atrium - exceptioneel  
Jo Janssen Architecten / Prof. Ir. Wim van den Bergh architect  
<https://jojanssenarchitecten.nl/project/92pc>  
publicatie Dash (2019 Huis Werk Stad, wonen en werken in het stedelijk bouwblok)



Maastricht, 30 juni 2020

Maud van Oerle, Andi Belulaj, Jo Janssen, Jacques Eijkelenberg